



VERKADEFABRIEK CLUBZAAL

Versie 22-10-2021

Algemeen:

Capaciteit: Max 110 Zittend, Cafe opstelling
Max 130 zittend, Theateropstelling
Max 250 Staand, lege zaal

Compleet ingerichte bar.

Meubulair: 6 banken
12 ronde tafels met 5 stoelen
4 vaste halfronde banken met een ovale tafel

De zaal is in verschillende opstellingen op te bouwen

Stroomvoorziening:

32A krachtstroom.
3 schone geluidsgroepen (16A)
Verschillende groepen vaste spanning welke te patchen zijn naar prikpunten over de hele zaal.

Licht:

Armaturen:

Diverse LED armaturen zoals parren, fresnells en bewegend licht. Zie lichtplan onder aan deze lijst voor een compleet overzicht en info over de armaturen.

Aansturing:

2 DMX universes
GrandMA onPC met command wing en 24" touchscreen.
12 vaste lichtstanden geprogrammeerd op een Visual Productions Que-core.

Het licht in deze zaal hangt op vaste posities en kunnen niet verhangen worden.
Scroll naar beneden om het lichtplan te bekijken.

Geluid:**P.A.:**

Sub: 2x D&B C7sub
Top: 4x D&B E12
Monitor: 4x D&B Max 12

Versterkers:

Sub: D&B D12
Top: D&B D6
Monitor: D&B E-pac for use with E3, Max12 or other speaker systems.

Stuurtafel:

Allen & Heath SQ-6
24 local XLR mic inputs
3 local stereo line inputs (2x 6,3mm TRS jack – 1x 3,5mm stereo jack)
14 local XLR outputs

Infra:

24 x XLR around stage
(optional) Allen & Heath AR2412 stagebox - 24 XLR inputs / 12 XLR outputs

Overig:

Vast secundair systeem met achtergrond muziek en aansluiting voor 2 microfoons.

Video:**Beamer**

PANASONIC EZ580 LCD
5400 ANSI Lumen
Maximale resolutie: 1920x1200
Vast in grid.

Aansluitingen:

HDMI

EXTRA MATERIALEN FLEXIBEL IN TE ZETTEN

Licht:

2x Lightec SP-12 dimmerpacks

Geluid:

Mic's + DI:

- 8x Shure SM 58
- 2x Shure Beta 58
- 4x Shure SM 57
- 2x Shure Beta 52
- 4x AKG C 451 B
- 5x AKG CK 93
- 2x AKG C 214
- 1x AKG C 535 EB
- 2x Sennheiser MD 421
- 2x Neumann KM 184
- 2x Crown PCC 160
- 10x active DI (LA audio/Radial Engineering)

Wireless mic's:

- 6x Handheld (Sennheiser EW 100 G3/EW 300 G2/EW 300 G3) + receivers
- 8x Beltpack (Sennheiser EW 300 G2) + receivers
- 8x Headset mic DPA 4066 (crème kleurig)

Speakers:

- 2x D&B C6 top
- 2x D&B Ci60 top
- 1x D&B Ci90 top
- 4x D&B E18 sub
- 10x D&B Max12 monitor
- 6x D&B E3 monitor
- 2x Yamaha DXR10 active speaker

Amps:

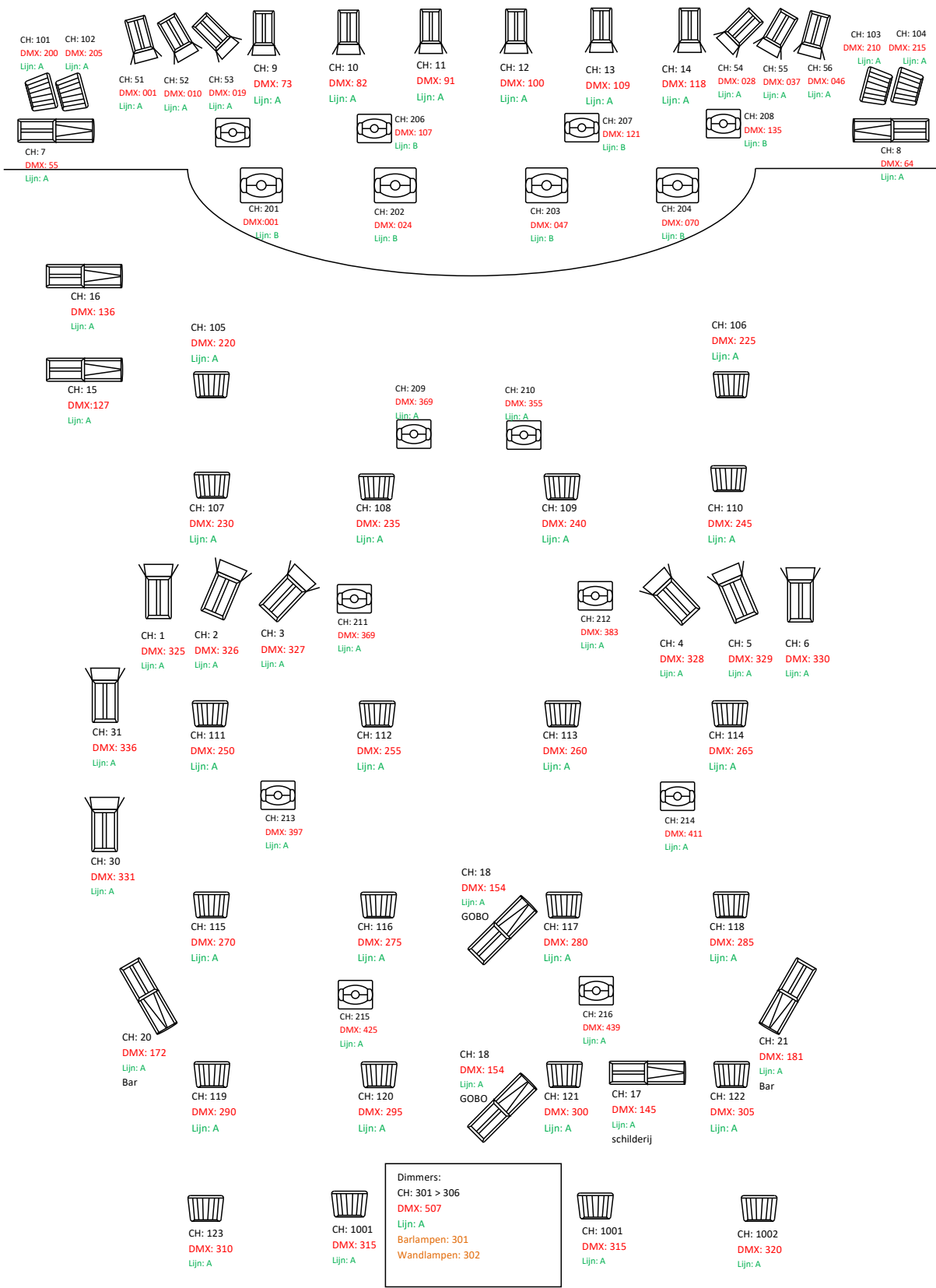
- 3x D&B D6
- 3x D&B D12
- 7x D&B E-pac

DJ set:

- 2x Pioneer CDJ 2000 nexus cd player
- 2x Technics SL-1200 mkII turntable
- 1x Pioneer DJM 800 mixer

Projectie:

PANASONIC MZ670 LCD-laser 1920/1200 pixels 6500LM



Fixture Types:

Channels 1 thru 6:

Chauvet Ovation F-55WW

DMX Profile: 1 channel (Dim)

[Link to datasheet](#)

Channels 7 thru 21 + 51 thru 56:

Selecon PL1 LED Fresnel/profile

DMX Profile: 8-bit mode (9 channels)

[Link to datasheet](#)

Channels 30 + 31:

Chauvet Ovation F-145WW

DMX Profile: 16 Bit-Full (5 Channels)

[Link to datasheet](#)

Channels 101 thru 123 + 1001 and 1002

Q-LED QR-540 (generic RGBWA Led par)

DMX Profile: 5 channel (RGBWA)

Channels 201 thru 204

Clay Packy axcor spot 300

DMX Profile: 23 Channels

[Link to datasheet](#)

Channels 205 thru 216

Chauvet Rouge 1 Wash

DMX Profile: 14 Channels

[Link to datasheet](#)